



THÉÂTRE  
**GRANADA**



**BIENVENUE  
AU THÉÂTRE  
GRANADA**



THÉÂTRE  
**GRANADA**

## **TABLE DES MATIÈRES**

<b>BIENVENUE AU THÉÂTRE GRANADA.....</b>	<b>3</b>
Animation Centre-Ville.....	3
Activités clé en main ou mandats ponctuels .....	3
Renseignements généraux.....	4
Heures d'ouverture des bureaux administratifs .....	4
Installation .....	4
Stationnement.....	4
Transport en commun .....	4
Service de traiteur .....	4
Services et commodités.....	4
<b>RENSEIGNEMENTS SPÉCIFIQUES AUX ORGANISATEURS.....</b>	<b>5</b>
Politique de paiement .....	5
Assurances.....	5
Affichage et bannières publicitaires .....	5
Écran électronique.....	5
Plan de mesures d'urgence .....	5
Premiers soins .....	6
Droits d'auteur .....	6
Permis d'alcool.....	6
Sécurité.....	6
Sécurité incendie.....	6
Personnes à mobilité réduite.....	6
Technologie pour malentendants .....	6
Décoration .....	7
Animaux.....	7
Objets trouvés.....	7
Utilisation du logo du Théâtre Granada .....	7
Montage et démontage.....	7
Service Internet.....	7
Billetterie .....	8
Service de vestiaire .....	8
Capacité de la salle .....	9
<b>ANNEXE A - FICHES TECHNIQUES.....</b>	<b>10-15</b>
<b>ANNEXE B - POSITION DES CINTRES ET RÉPARTITIONS ....</b>	<b>16</b>



THÉÂTRE  
**GRANADA**

## **BIENVENUE AU THÉÂTRE GRANADA**

Situé au coeur du centre-ville de Sherbrooke, le Théâtre Granada est un splendide bâtiment désigné lieu historique patrimonial du Canada. Le Granada offre une magnifique illustration d'une salle de style atmosphérique par la qualité, la richesse et l'exotisme de son décor intérieur, qui témoigne avec beaucoup d'éloquence d'un phénomène qui a marqué la conception des salles de cinéma durant les années 20.

Apprécié des artistes de toutes disciplines, tant pour la qualité des équipements techniques qu'on y retrouve que pour la qualité de l'accueil et l'excellence du service des membres du personnel, le Granada est un joyau de la Ville de Sherbrooke.

Reconnu comme un lieu de réunion de premier choix pour des corporations et des institutions qui y tiennent leurs galas et activités corporatives, il peut accueillir jusqu'à 350 personnes en formule repas et jusqu'à 1200 personnes en formule spectacle. Le Théâtre Granada se prépare à célébrer, en 2029, ses 100 ans d'existence.

L'équipe du Théâtre Granada s'engage à faire vivre aux promoteurs et visiteurs une expérience événementielle unique, professionnelle et débordante de succès.

Vous êtes à la bonne place!

### **ANIMATION CENTRE-VILLE SHERBROOKE**

Gestionnaire du Théâtre Granada, Animation Centre-Ville Sherbrooke, un organisme à but non lucratif, a pour mandat de faire revivre le lieu historique qu'est le Théâtre Granada. Ouvert en 1929, le Granada a été le témoin d'activités artistiques culturelles multiples. Ce lieu est redevenu vivant et bouillonnant d'activités contemporaines représentatives, à la hauteur de sa réputation passée. Le Théâtre Granada a repris ses lettres de noblesse en redevenant cet établissement attractif et multiplicateur d'activités. L'excellence de sa réputation dépasse largement les frontières des Cantons-de-l'Est.

### **ACTIVITÉS CLÉ EN MAIN OU MANDATS PONCTUELS**

Selon les besoins des promoteurs et organismes, l'équipe du Théâtre Granada s'engage à offrir le soutien nécessaire à la tenue des événements de sa clientèle. Une rencontre permettant d'identifier les besoins précis permet d'élaborer une soumission en lien avec les demandes. La personne responsable de la coordination de votre événement s'occupera de fournir :

- Une visite des lieux incluant la visite technique;
- Une soumission complète;
- Une proposition d'animation et de spectacles si désiré;
- Un menu en fonction des demandes;
- Une carte des vins et des bars;
- Les devis techniques;
- Toutes les informations relatives à la location.



THÉÂTRE  
**GRANADA**

## **RENSEIGNEMENTS GÉNÉRAUX**

**Théâtre Granada**  
53 Wellington Nord  
Sherbrooke (Qc)  
J1H 5A9

Téléphone : **819-565-5656**

Site internet : **[www.theatregranada.com](http://www.theatregranada.com)**

## **HEURES D'OUVERTURE DES BUREAUX ADMINISTRATIFS :**

Les bureaux administratifs sont ouverts du lundi au vendredi de 8 h 30 à 16 h 30.

## **INSTALLATIONS**

Fiches techniques disponibles en annexe. En complément à notre devis technique, nous avons également accès à plusieurs fournisseurs d'équipement technique.

## **STATIONNEMENT**

Des stationnements municipaux sont situés à proximité de la salle. Le stationnement La Grenouillère est accessible par le boulevard des Grandes-Fourches Nord et la rue Meadow, et le stationnement Wellington Sud (724 places) est accessible par les rues Wellington Sud et Dépôt. Veuillez noter que les tarifs et les heures de tarification sont déterminés par la Ville de Sherbrooke et affichés aux bornes de paiement. Des espaces de stationnement avec bornes de paiement sont également disponibles sur la rue Wellington. Vous pouvez également payer votre stationnement via l'application BCiTi+.

## **TRANSPORT EN COMMUN**

La STS, via ses circuits 1,2,3,7,8,12,14,19,29,55 et 57, dessert le centre-ville tous les jours. Consultez le [www.sts.qc.ca](http://www.sts.qc.ca) afin de connaître les heures, tarifs et parcours des différents transports disponibles.

## **SERVICE DE TRAITEUR**

Le Théâtre Granada offre un service de traiteur. Le minimum de convives est de 100 personnes, le maximum est de 350 personnes.

Les menus et le nombre de repas à servir doivent être précisés au moins deux semaines avant la tenue de l'évènement. Veuillez consulter la personne coordonnatrice de votre événement, elle pourra vous informer des options disponibles.

## **SERVICES ET COMMODITÉS**

Billetterie;  
Aires de repos;  
Vestiaire;  
Accès pour personnes à mobilité réduite;  
Guichet automatique;  
Trousse de premiers soins;  
Service de bar complet.



THÉÂTRE  
**GRANADA**

## **RENSEIGNEMENTS SPÉCIFIQUES AUX ORGANISATEURS**

### **POLITIQUE DE PAIEMENT**

Le paiement doit être effectué en deux versements, soit :

Dépôt de 1000\$ pour la réservation de la date, avant la signature du contrat;  
Versement de la balance le soir même ou le lendemain de l'événement  
ou au plus tard 10 jours suivant la réception de la facture.

Tout autre mode de paiement devra être préautorisé par la direction

### **ASSURANCES**

Le promoteur et locataire du Théâtre Granada doit fournir au gestionnaire de la convention pour la Ville au moins trente (30) jours avant son occupation des lieux loués, une police d'assurances responsabilités civiles générales de deux millions de dollars (2 000 000,00 \$).

Cette police couvrira toute la période de location, incluant la période de montage et de démontage et/ou tant que toutes les personnes et tous les biens ayant une relation avec la tenue de son événement n'ont pas entièrement quitté le Théâtre Granada.

Le Théâtre Granada n'est pas responsable des vols et des bris qui peuvent survenir lors des événements ainsi que lors des périodes de montage et de démontage.

### **AFFICHAGE ET BANNIÈRES PUBLICITAIRES**

L'affichage intérieur et extérieur du Théâtre Granada doit être autorisé par le gestionnaire du Théâtre et le Service de protection contre les incendies de la Ville de Sherbrooke.

L'utilisation de clous, de pointes, vis, crochets, autocollants ou autres dispositifs de fixation est défendue à moins d'une approbation écrite.

L'accrochage et la manutention sont effectués obligatoirement par le personnel du Théâtre Granada moyennant des coûts supplémentaires.

### **ÉCRAN ÉLECTRONIQUE**

Un écran électronique annonçant les événements en cours est positionné à l'extérieur du bâtiment. Des coûts sont exigés si le locataire souhaite s'y afficher.

### **PLAN DE MESURES D'URGENCE**

L'administration du Théâtre Granada, de pair avec les autorités municipales, a mis en place un plan de mesures d'urgence. De l'information supplémentaire à fournir à votre personnel vous sera remise à votre arrivée afin que vous puissiez en prendre connaissance rapidement.



THÉÂTRE  
**GRANADA**

## **PREMIERS SOINS**

Le Théâtre est muni d'un défibrillateur externe automatisé (DEA). Les bureaux des coordonnateurs sont munis d'une trousse de premiers soins. Des frais de 100 \$ seront facturés en cas de vol ou perte.

## **DROITS D'AUTEUR**

Le Théâtre Granada est licencié de la SOCAN et de RESONNE et doit soumettre régulièrement des rapports au sujet de l'utilisation de musique par les promoteurs des événements se déroulant dans son enceinte. Des frais seront ajoutés à votre facture dans les 30 jours suivant l'événement selon les politiques de la Socan, prédéterminés sur la soumission.

## **PERMIS D'ALCOOL**

Le Théâtre Granada est détenteur d'un permis d'alcool (D) danse (P) projection de films (S) spectacle. Aucun alcool (bière ou produit de la SAQ) ne peut être autorisé sans qu'il soit timbré avec le numéro de permis du Théâtre Granada..

## **SÉCURITÉ**

Du personnel de sécurité est offert moyennant des frais pour des besoins particuliers et spécifiques comme la protection de personnalités, le gardiennage de salles et la gestion de manifestations. L'équipe en place se fera un plaisir de vous conseiller.

Dans le cas d'une soirée dansante, un gala, un spectacle ou autres, il est essentiel d'assurer la sécurité dans les aires communes à l'intérieur. Au moins 2 agents devront être présents sur place (facturés).

## **SÉCURITÉ INCENDIE**

Le Théâtre Granada collabore avec le Service de protection contre les incendies de la Ville de Sherbrooke. Ainsi, une copie du plan d'aménagement doit être transmise pour approbation minimalement 10 jours ouvrables avant la tenue de l'activité. **La pyrotechnie est strictement interdite.**

## **PERSONNES À MOBILITÉ RÉDUITE**

Le Théâtre Granada est muni d'un élévateur afin de permettre aux gens à mobilité réduite d'avoir accès à la salle, ainsi qu'une salle de bain adaptée.

## **TECHNOLOGIE POUR MALENTENDANTS**

Le Théâtre est maintenant équipé d'un système FM d'aide à l'audition. La fréquence à syntoniser est le 98.5 FM. Pour toutes autres informations à ce sujet, consultez le [www.theatregranada.com](http://www.theatregranada.com), ainsi que le [www.auditionquebec.org/repertoire](http://www.auditionquebec.org/repertoire) afin de prendre connaissance du matériel nécessaire à apporter pour pouvoir se prémunir de ce service.



THÉÂTRE  
**GRANADA**

## **DÉCORATION**

L'utilisation de confettis et de paillettes est interdite. L'équipe du Théâtre Granada propose un service de décoration clé en main.

## **ANIMAUX**

Les animaux ne sont pas admis à l'intérieur du bâtiment.

## **OBJETS TROUVÉS**

Le Théâtre Granada dispose d'un service des objets trouvés situé à la billetterie dans le hall d'entrée principal. Tous les objets perdus doivent être signalés et tous les objets trouvés doivent être retournés à la sécurité.

## **UTILISATION DU LOGO DU THÉÂTRE GRANADA**

Merci de contacter le département des communications pour les procédures d'utilisation du logo dans vos publications. Veuillez prévoir un délai de 5 à 10 jours pour approbation écrite.

[info@acvs.ca](mailto:info@acvs.ca)

## **MONTAGE ET DÉMONTAGE**

L'accès au Théâtre Granada devra se faire obligatoirement lors des heures d'ouverture des bureaux, ou hors des heures d'ouverture avec une entente préalable. Dans ce dernier cas, 2 techniciens sont requis et un délai de minimum 4 heures est exigé.

## **SERVICE INTERNET**

L'accès internet sécurisé haute vitesse avec ou sans fil est accessible aux promoteurs. Pour faire la demande lors de la tenue d'événement, l'équipe en place se fera un plaisir de vous conseiller.



THÉÂTRE  
**GRANADA**

## **BILLETTERIE**

Un service de billetterie est offert gratuitement (sauf pour impression de billets)\* au locataire de la salle du Théâtre Granada.

### **Des frais sont exigés aux acheteurs de billets :**

6,50\$ / billet lorsque acheté en ligne, par téléphone ou au guichet.

8,50\$ / billet du 15 novembre au 15 avril (incluant le frais de vestiaire de 2\$).

\*Un frais d'impression de 0.25\$ + tx est à prévoir pour l'impression de billets faveur (maximum 20 billets) (ex : pour tirage dans les stations de radio).

### **Le service inclut :**

La programmation de vos billets (texte des billets fourni par le locataire);

La vente de vos billets à travers notre réseau :

vente par téléphone ou au guichet selon nos heures d'ouverture  
et par internet en tout temps.

La préposée à la billetterie le soir du spectacle;

La personne à la porte pour faire le contrôle des billets le soir du spectacle;

Une annonce de votre événement sur notre site web.

## **SERVICE DE VESTIAIRE**

Un montant de 2\$ par manteau est exigé pour couvrir les frais d'exploitation du vestiaire, selon les besoins du promoteur. Ce montant est automatiquement inclus dans les frais de billetterie (voir section billetterie) pour les événements avec billets en période froide (du 15 novembre au 15 avril).





THÉÂTRE  
**GRANADA**

## **CAPACITÉ DE LA SALLE**

### **LE HALL D'ENTRÉE :**

Idéal pour les coquetels, conférences de presse, présentations acoustiques, le hall d'entrée peut accueillir jusqu'à 150 personnes.

### **SALLE SYLVIO-LACHARITÉ:**

#### **FORMULE PETIT CABARET (250 PLACES) :**

Il s'agit ici de la salle en formule intime avec son aménagement de petites tables rondes et chaises avec bougies à DEL. Cette configuration vous rappellera les salles cabaret des boîtes à chansons.

#### **FORMULE GRAND CABARET (496 PLACES) :**

L'aménagement du parterre offre 496 places pour un spectacle de plus grande envergure. Tables rondes, chaises et bougies à DEL.

#### **FORMULE GRAND CABARET ET BALCON (996 PLACES) :**

Ajouté au parterre en formule grand cabaret, le balcon offrant 500 places amène une capacité totale de 996 places.

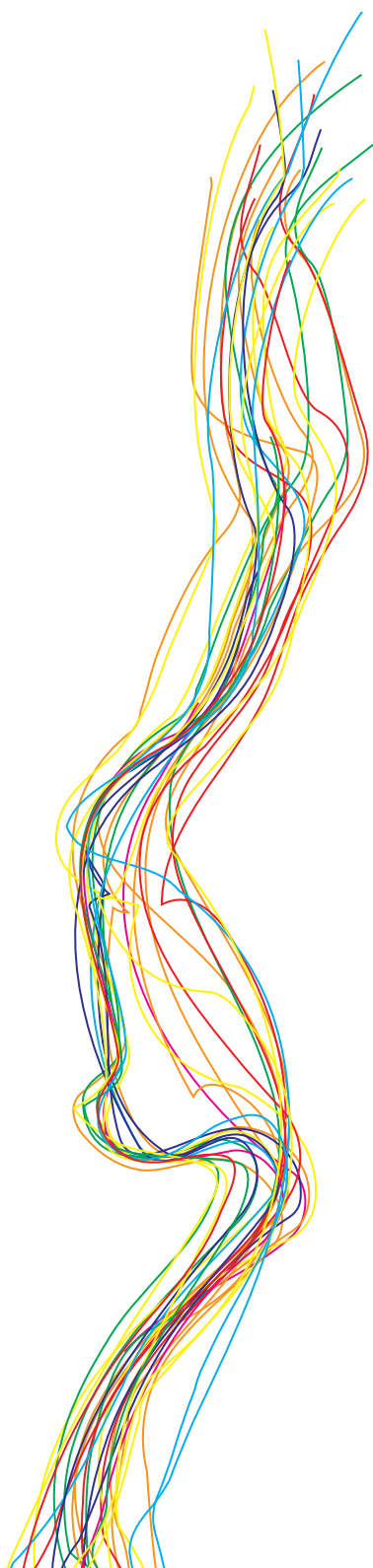
Formule grand cabaret avec sections debout et balcon (1200 places) : Selon le type de spectacle présenté, il est possible de libérer 2 paliers de la salle afin d'en faire des sections debout. Ajoutez à cela le balcon, la salle peut ainsi accueillir 1200 personnes.

#### **FORMULE BANQUET (350 PLACES) :**

Le parterre peut être aménagé avec des tables ovales pouvant accueillir 10 personnes par table ou encore avec des tables rectangulaires. Il peut contenir de 100 à 350 personnes pour votre soirée avec service de repas. Une piste de danse est aménagée au besoin.



THÉÂTRE  
**GRANADA**



**FICHES  
TECHNIQUES**



## ANNEXE A

# FICHES TECHNIQUES

### SECTION : SCÈNE

Aire de jeu : 29' 10" x 27' 06"  
Profondeur : 29' 06"  
De l'avant scène au cadre : 12' 00"  
Du cadre au rideau de fond : 15' 06"  
Du rideau de fond au mur du fond : 2' 00"  
Largeur de l'avant scène : 30' 00"  
Largeur du cadre : 29' 10"  
Hauteur du cadre : 18' 00"  
Hauteur du parterre à la scène 2' 09"  
Hauteur du grill : 42' 00"

### SECTION : ACCROCHAGE FAÇADE

Une passerelle 26' de largeur située au plafond au centre de la salle (angle +/- 45 degrés) Une porteuse de 15' à l'avant du balcon, au centre, à 32' de l'avant scène, avec un angle de 15 degré par rapport au milieu de scène. Une porteuse horizontale de 15' de chaque côté de la salle au niveau du balcon.

**À noter :** il est possible d'accrocher un pont au dessus de la salle (frais supplémentaires à prévoir pour la location et l'installation du système). **Hauteur maximale du plafond: 45'.**

### SECTION : ACCROCHAGE SCÈNE

Treize (13) porteuses à contrepoids d'une portée de 44'06", avec une capacité de charge maximale de 455 kg chacune. Les câbles de manœuvre se situent au niveau de la scène côté cour. Un pont 12x12" de 32' sur moteur 1 tonne

### SECTION : HABILLAGE

Rideau de scène de velours plissé doré.  
Ouverture électrique, à la grecque, commande sur cadre de scène, côté cour ainsi qu'à la régie.  
Rideau de fond de scène en velours noir.  
Deux (2) paires de pendrillons en velours noir de 6' x 23'.  
Deux (2) frises en velours noir pleine largeur.

### SECTION : ÉLECTRICITÉ

Entrée électrique située côté cour.

#### Pour l'éclairage

2 panneaux triphasés 208 volts 200 ampères - branchement en Cam-lok

#### Pour le son

Cam-lok 60A triphasé - 5 twist-lock 125-250V 30A  
8 U-ground 125V 15A - 1 Uground 125V 20A - 1 twist-lock 125V 20A

**Jardin :** 1 U-ground 125V 15A

**Régie :** 1 twist-lock 125-250V 30A - 2 U-ground 125V 20A



## **SECTION : ACCESSOIRES**

10 praticables 4' x 8'  
2 praticables 4' x 4'  
2 praticables 2' x 8'  
Hauteurs possibles de 12", 18" et 24"  
6 tabourets  
1 tapis pour batterie  
3 escabeaux 14 pieds, 10 pieds, 6 pieds  
1 lecteur CD Denon DN-C620  
1 base de communication 2 canaux Production Intercom MS-200  
1 base de communication sans-fil Telex BTR800 + 4 belt-Pack Sans-fil  
6 stations de communication 2 canaux + casques  
1 téléphone  
2 flashes  
1 lutrin noir pour gala VFI LE4001 avec micros et lumières

### **Frais supplémentaires**

Sur scène 1 piano à queue Wendl&Lung Mod 178-Professional II (5'10") - Noir  
Dans le hall 1 piano à queue Hardman (≈6") - Noir  
Accord du piano

### **Vidéo :**

Projecteur numérique EIKI - LCD WXGA - 5500 lumens  
accroché au Balcon pouvant projeter sur l'écran de cinéma  
ou sur l'écran côté jardin  
Projecteur Numérique EIKI HDT30 - 8000 lumens  
Écran LED 16'x9' 4,9mm  
Écran motorisé 9'x12' accroché au balcon côté jardin  
Écran de cinéma  
Une télécommande powerpoint Logitech  
Une régie Vidéo Roland V-800HD  
Un serveur pour vidéo 4 out - DELL PRECISION R7910  
Logiciel Powerpoint et ProPresenter

## **SECTION : ÉCLAIRAGE**

Console d'éclairage ETC Element 60 faders 500 canaux  
Console d'éclairage GrandMA2 Light  
96 gradateurs Leviton i96e 2.4 KW  
24 gradateurs CD80  
3 porteuses électriques sur scène (24 circuits par herse TL3)  
1 porteuse centrale et 2 latérales en salle (12 circuits TL3)  
1 pont au-dessus du proscenium (12 circuits TL3)  
12 Lekos ETC Source Four varyfocal 15-30° 750W (installation permanente en FOH)  
6 Lekos ETC Source Four varyfocal 25-50° 750W  
8 Lekos ETC Source Four 19° 750W  
12 Lekos ETC Source Four 26° 750W  
12 Lekos ETC Source Four 36° 750W  
8 Lekos ETC Source Four 50° 750W  
48 Par ETC Source Four 750W - Lentilles disponibles : Narrow, Medium, Wide, Very Narrow  
6 Frenels ETC Source four  
24 Elation Fuze Par Z175 (LED)  
16 Chauvet Moving Force S  
4 Atomic 3000  
Générateur de brouillard MDG Atmosphere  
3 DMX reliant l'arrière scène jardin et cour à la régie en salle  
6 boom 4',8' ou 12'  
Inventaire de Gélamines Lee limité - Idéalement, fournir les vôtres



## **SECTION : SONORISATION**

### **Système de sonorisation salle :**

Console Digico SD 9  
Console Digico SD 12  
2 Digico Sage Rack 32/16 et 32/8  
Digico D2 Rack 48in x 16 out  
Matrice audio XTA-MX4  
Digiflex Boite de Patch 50 paires (split snake)  
4 sub-snake 12 paires digiflex  
Multicâble 8-8 paires de la régie à la scène  
Multicâble 12 paires 25'  
2 x Multicâble 12 paires 50'

### **Façade**

6 haut-parleurs D&B Q1  
2 haut-parleurs D&B Q10  
2 Amplificateurs D&B D12 (Q1)  
1 Amplificateurs D&B D6 (Q10))  
6 haut-parleurs D&B Q-SUB  
2 Amplificateurs D&B D12 (Q-SUB)  
4 haut-parleurs D&B J-SUB  
4 Amplificateurs D&B D12 (J-SUB)

### **Front fill**

2 haut-parleurs D&B 5S  
1 Amplificateurs D&B D6

### **Balcon**

2 haut-parleurs D&B Q10  
2 haut-parleurs D&B Q7  
2 haut-parleurs D&B 8S  
3 Amplificateurs D&B D12

### **Délais**

2 haut-parleurs D&B 5S  
1 Amplificateurs D&B D6

### **Moniteur**

Possibilité de 6 mix (contrôle de la salle)  
8 haut-parleurs D&B MAX  
3 Amplificateurs D&B D12



## **SECTION : SONORISATION (SUITE)**

### **Microphones**

2 micros Shure Bêta-91  
2 micros Shure Bêta -52A  
9 micros Shure SM-58  
2 micros Shure Bêta -58A  
5 micros Shure SM-57  
2 micros Shure Bêta -57A  
2 micros Sennheiser E906  
2 micros Sennheiser MD-421 U4  
3 micros Audio-technica PRO35  
4 micros Newman KM184  
4 micros Audio-Technica AT4041  
6 micros Sennheiser E904  
2 micros DPA 4099 clip violon(2), clip piano(2) clip cello(1) clip Guitare(1) clip  
contrebasse(1)  
2 micros Shure Microflex 185 (lutrin)  
4 Sans-fil Shure UR124D/SM58-H4 (belt-pack ou SM58)  
4 Sans-fil Shure ULXD4Q G50 - (belt-pack ou SM58)  
4 micros Shure WBH53-Black (micro casque)  
4 boîtes directes actives Radial PRO48  
4 boîtes directes passives Radial PRODI  
5 boîtes directes Digiflex DPI  
2 boîtes directes stéréo Radial PROD2  
2 boîtes directes stéréo DSPDI  
2 Radial Twin Iso  
12 grandes perches à micro noir  
12 petites perches à micro noir  
2 pieds de tables base ronde  
2 pieds de table tripode  
2 pieds droits noirs  
Filage XLR de 10', 25' et 50'  
4 Multicâbles 4 XLR 10'  
4 Multicâbles 4 XLR 25'



## **SECTION : LOGES**

(4) loges situées côté jardin et pouvant accueillir confortablement 24 personnes. Les loges comprennent 3 toilettes, 1 douche, lavabos et réfrigérateurs.

## **SECTION : DÉBARCADÈRE**

Il n'y a pas de débarcadère direct pour le Théâtre. Il faut se stationner à l'inverse du sens de circulation, devant le Théâtre et rouler le matériel par une petite ruelle à gauche du Théâtre sur une distance de 60', ainsi on arrive au pied de la scène. À noter que la ruelle monte légèrement. Pour le stationnement, il est possible de réserver une place pour le déchargement du matériel, mais par la suite il est à vos frais (bornes de paiements sur Wellington ou stationnement municipal rue Meadow)

## **SECTION : ACCÈS ROUTIERS**

En provenance de Montréal par l'A-10, prenez la sortie 143 (A-610 est, Fleurimont, East-Angus) ensuite prenez la sortie suivante, 3 (boul. St-François, Centre-ville) tournez à gauche sur le boul. St-François suivre la rivière jusqu'en ville. Au deuxième feu de circulation que vous rencontrez (rue King) vous tournez à droite sur King, traversez le pont, montez la moitié de la côte et tournez à droite sur Wellington. Vous y êtes et de plus vous êtes dans la bonne position pour stationner le camion puisque le théâtre se trouve à votre gauche et qu'il est préférable de stationner à l'inverse pour vider le camion. Pour les gens en provenance de Québec, par l'A-55, rendez vous jusqu'à la jonction avec l'A-610 et prenez direction A-610 est, et suivez les mêmes indications que mentionnées précédemment.

## ANNEXE B

# POSITION DES CINTRES ET RÉPARTITION



(\*Position mesurée à partir du devant de scène)

CINTRE	POSITION	ACCROCHAGE
1	14' 7"	Rideau de scène doré sur rail (Fixe)
2	15' 4"	Frise
3	16' 8"	Électrique 1, (24 circuits TL-3, 110v, 20amp) (fixe)
4		Non Disponible
5	19' 5"	Frise
6	20' 3"	Pendrillons
7	21' 1"	Électrique 2, (24 circuits TL-3, 110v, 20 amp) (fixe)
8	22' 7"	Frise
9	23' 0"	Pendrillons sur rail
10	23' 4"	Écran 15'x30'
11	24' 7"	Libre
12	25' 0"	Électrique 3, (24 circuits TL-3, 110v, 20amp) (fixe)
13		non-disponible
14	27' 11"	Libre/bannière de fond de scène
15	28' 4"	Rideau fond de scène noir





THÉÂTRE  
**GRANADA**

**53, rue Wellington Nord,  
Sherbrooke (Québec) J1H 5A9**

**819 565-5656**