



**BIENVENUE  
AU THÉÂTRE  
GRANADA**



## TABLE DES MATIÈRES

<b>BIENVENUE AU THÉÂTRE GRANADA.....</b>	<b>3</b>
Animation Centre-Ville.....	3
Activités clé en main ou mandats ponctuels .....	3
Renseignements généraux.....	4
Heures d'ouverture des bureaux administratifs .....	4
Installation .....	4
Stationnement.....	4
Transport en commun .....	4
Service de traiteur .....	4
Services et commodités.....	4
<b>RENSEIGNEMENTS SPÉCIFIQUES AUX ORGANISATEURS.....</b>	<b>5</b>
Politique de paiement .....	5
Assurances.....	5
Affichage et bannières publicitaires .....	5
Écran électronique.....	5
Plan de mesures d'urgence .....	5
Premiers soins .....	6
Droits d'auteur .....	6
Permis d'alcool.....	6
Sécurité.....	6
Sécurité incendie.....	6
Personnes à mobilité réduite.....	6
Technologie pour malentendants .....	6
Décoration .....	7
Animaux.....	7
Objets trouvés.....	7
Utilisation du logo du Théâtre Granada .....	7
Montage et démontage.....	7
Service Internet.....	7
Billetterie .....	8
Service de vestiaire .....	8
Capacité de la salle .....	9
<b>ANNEXE A - FICHES TECHNIQUES.....</b>	<b>10-15</b>
<b>ANNEXE B - POSITION DES CINTRES ET RÉPARTITIONS ....</b>	<b>16</b>
<b>ANNEXE C - PLANS DE SALLE .....</b>	<b>17-19</b>



## **BIENVENUE AU THÉÂTRE GRANADA**

Situé au coeur du centre-ville de Sherbrooke, le Théâtre Granada est un splendide bâtiment désigné lieu historique patrimonial du Canada. Le Granada offre une magnifique illustration d'une salle de style atmosphérique par la qualité, la richesse et l'exotisme de son décor intérieur, qui témoigne avec beaucoup d'éloquence d'un phénomène qui a marqué la conception des salles de cinéma durant les années 20.

Apprécié des artistes de toutes disciplines, tant pour la qualité des équipements techniques qu'on y retrouve que pour la qualité de l'accueil et l'excellence du service des membres du personnel, le Granada est un joyau de la Ville de Sherbrooke.

Reconnu comme un lieu de réunion de premier choix pour des corporations et des institutions qui y tiennent leurs galas et activités corporatives, il peut accueillir jusqu'à 490 personnes en formule repas et 1200 personnes en formule spectacle. Le Théâtre Granada se prépare à célébrer, en 2019, ses 90 ans d'existence.

L'équipe du Théâtre Granada s'engage à faire vivre aux promoteurs et visiteurs une expérience événementielle unique, professionnelle et débordante de succès.

Vous êtes à la bonne place,

La direction

### **ANIMATION CENTRE-VILLE**

Gestionnaire du Théâtre Granada, Animation Centre-Ville Sherbrooke, un organisme à but non lucratif para-municipal, a pour mandat de faire revivre le lieu historique, qu'est le Théâtre Granada. Ouvert en 1929, le Granada a été le témoin d'activités artistiques culturelles multiples. Ce lieu est redevenu vivant et bouillonnant d'activités contemporaines représentatives, à la hauteur de sa réputation passée. Le Théâtre Granada a repris ses lettres de noblesse en redevenant cet établissement attractif et multiplicateur d'activités. L'excellence de sa réputation dépasse largement les frontières des Cantons-de-l'Est.

### **ACTIVITÉS CLÉ EN MAIN OU MANDATS PONCTUELS**

Selon les besoins des promoteurs et organismes, l'équipe du Théâtre Granada s'engage à offrir le soutien nécessaire à la tenue des événements de sa clientèle. Une rencontre permettant d'identifier les besoins précis permet d'élaborer une soumission en lien avec les demandes. Une conseillère en événement s'occupera de fournir :

- Une visite des lieux incluant la visite technique;
- Une soumission complète;
- Une proposition d'animation et de spectacles si désiré;
- Un menu en fonction des demandes;
- Une carte des vins et des bars;
- Les devis techniques;
- Toutes les informations relatives à la location.



## **RENSEIGNEMENTS GÉNÉRAUX**

**Théâtre Granada**  
53 Wellington Nord  
Sherbrooke (Qc)  
J1H 5A9

Téléphone : **819-565-5656**

Site internet : **[www.theatregranada.com](http://www.theatregranada.com)**

## **HEURES D'OUVERTURE DES BUREAUX ADMINISTRATIFS :**

Les bureaux administratifs sont ouverts du lundi au vendredi de 8 h 30 à 16 h 30.

## **INSTALLATIONS**

Fiches techniques et plan de salle disponibles en annexe. Accès à plusieurs fournisseurs d'équipement technique en complément à notre devis technique.

## **STATIONNEMENT**

Des stationnements municipaux sont situés à proximité de la salle. Le stationnement La Grenouillère (176 places) est accessible par les rues Frontenac et Meadow, et le stationnement Webster (401 places) est accessible par la rue Meadow et la rue Albert. Veuillez noter que les tarifs et les heures de tarification sont déterminés par la Ville de Sherbrooke et affichés aux bornes de paiement. Des espaces de stationnement avec bornes de paiement sont également disponibles sur la rue Wellington.

## **TRANSPORT EN COMMUN**

La STS, via ses circuits 1,2,3,7,8,12,14,19,29,55 et 57, dessert le centre-ville tous les jours. Consultez le [www.sts.qc.ca](http://www.sts.qc.ca) afin de connaître les heures, tarifs et parcours des différents transports disponibles.

## **SERVICE DE TRAITEUR**

Le Théâtre Granada offre un service de traiteur. Le minimum de convives est de 125 personnes, le maximum est de 490 personnes.

Les menus et le nombre de repas à servir doivent être précisés au moins 2 semaines avant la tenue de l'évènement. Veuillez consulter la section Menu Traiteur du présent guide afin de connaître tous les choix de menus disponibles.

## **SERVICES ET COMMODITÉS**

Billetterie;  
Aires de repos;  
Vestiaire;  
Accès pour personnes à mobilité réduite;  
Guichet automatique;  
Trousse de premiers soins;  
Service de bar complet.



# RENSEIGNEMENTS SPÉCIFIQUES AUX ORGANISATEURS

## **POLITIQUE DE PAIEMENT**

Le paiement doit être effectué en deux versements, soit :

1000\$ à la signature du contrat;  
la balance le soir même ou le lendemain de l'événement  
ou au plus tard 10 jours suivant la réception de la facture.

Tout autre mode de paiement devra être préautorisé par la direction

## **ASSURANCES**

Le promoteur et locataire du Théâtre Granada doit fournir au gestionnaire de la convention pour la Ville au moins trente (30) jours avant son occupation des lieux loués, une police d'assurances responsabilités civiles générales de deux millions de dollars (2 000 000,00 \$).

Cette police couvrira toute la période de location, incluant la période de montage et de démontage et/ou tant que toutes les personnes et tous les biens ayant une relation avec la tenue de son événement n'ont pas entièrement quitté le Théâtre Granada.

Le Théâtre Granada n'est pas responsable des vols et des bris qui peuvent survenir lors des événements ainsi que lors des périodes de montage et de démontage.

## **AFFICHAGE ET BANNIÈRES PUBLICITAIRES**

L'affichage intérieur et extérieur du Théâtre Granada doit être autorisé par le gestionnaire du Théâtre et le Service de protection contre les incendies de la Ville de Sherbrooke.

L'utilisation de clous, de pointes, vis, crochets, autocollants ou autres dispositifs de fixation est défendue à moins d'une approbation écrite.

L'accrochage et la manutention sont effectués obligatoirement par le personnel du Théâtre Granada moyennant des coûts supplémentaires.

## **ÉCRAN ÉLECTRONIQUE**

Un écran électronique annonçant les événements en cours est positionné à l'extérieur du bâtiment. Des coûts sont exigés si le locataire souhaite s'y afficher.

## **PLAN DE MESURES D'URGENCE**

L'administration du Théâtre Granada, de pair avec les autorités municipales, a mis en place un plan de mesures d'urgence. De l'information supplémentaire à fournir à votre personnel vous sera remise à votre arrivée afin que vous puissiez en prendre connaissance rapidement.



## **PREMIERS SOINS**

Le Théâtre est muni d'un défibrillateur externe automatisé (DEA). Les bureaux des coordonnateurs sont munis d'une trousse de premiers soins. Des frais de 100 \$ seront facturés en cas de vol ou perte.

## **DROITS D'AUTEUR**

Le Théâtre Granada est licencié de la SOCAN et de RESONNE et doit soumettre régulièrement des rapports au sujet de l'utilisation de musique par les promoteurs des événements se déroulant dans son enceinte. Des frais seront ajoutés à votre facture dans les 30 jours suivant l'événement selon les politiques de la Socan, prédéterminés sur la soumission.

## **PERMIS D'ALCOOL**

Le Théâtre Granada est détenteur d'un permis d'alcool (D) danse (P) projection de films (S) spectacle. Aucun alcool (bière ou produit de la SAQ) ne peut être autorisé sans qu'il soit timbré avec le numéro de permis du Théâtre Granada..

## **SÉCURITÉ**

Du personnel de sécurité est offert moyennant des frais pour des besoins particuliers et spécifiques comme la protection de personnalités, le gardiennage de salles et la gestion de manifestations. L'équipe en place se fera un plaisir de vous conseiller.

Dans le cas d'une soirée dansante, un gala, un spectacle ou autres, il est essentiel d'assurer la sécurité dans les aires communes à l'intérieur. Au moins 2 agents devront être présents sur place (facturés).

## **SÉCURITÉ INCENDIE**

Le Théâtre Granada collabore avec le Service de protection contre les incendies de la Ville de Sherbrooke. Ainsi, une copie du plan d'aménagement doit être transmise pour approbation minimalement 10 jours ouvrables avant la tenue de l'activité. **La pyrotechnie est strictement interdite.**

## **PERSONNES À MOBILITÉ RÉDUITE**

Le Théâtre Granada est muni d'un élévateur afin de permettre aux gens à mobilité réduite d'avoir accès à la salle, ainsi qu'une salle de bain adaptée.

## **TECHNOLOGIE POUR MALENTENDANTS**

Le Théâtre est maintenant équipé d'un système FM d'aide à l'audition. La fréquence à syntoniser est le 98.5 FM. Pour toutes autres informations à ce sujet, consultez le [www.theatregranada.com](http://www.theatregranada.com), ainsi que le [www.auditionquebec.org/repertoire](http://www.auditionquebec.org/repertoire) afin de prendre connaissance du matériel nécessaire à apporter pour pouvoir se prémunir de ce service.



## **DÉCORATION**

L'utilisation de confettis et de paillettes est interdite. L'équipe du Théâtre Granada propose un service de décoration clé en main. Informez-vous.

## **ANIMAUX**

Les animaux ne sont pas admis à l'intérieur du bâtiment.

## **OBJETS TROUVÉS**

Le Théâtre Granada dispose d'un service des objets trouvés situé à la billetterie dans le hall d'entrée principal. Tous les objets perdus doivent être signalés et tous les objets trouvés doivent être retournés à la sécurité.

## **UTILISATION DU LOGO DU THÉÂTRE GRANADA**

Merci de contacter Annie Santarossa du département des communications pour les procédures d'utilisation du logo dans vos publications. Veuillez prévoir un délai de 5 à 10 jours pour approbation écrite.

adjointe.direction@theatregranada.com | 819-565-5656 poste 224

## **MONTAGE ET DÉMONTAGE**

L'accès au Théâtre Granada devra se faire obligatoirement lors des heures d'ouverture des bureaux, ou hors des heures d'ouverture avec une entente préalable. Dans ce dernier cas, 2 techniciens sont requis et un délai de minimum 4 heures est exigé.

## **SERVICE INTERNET**

L'accès internet sécurisé haute vitesse avec ou sans fil est accessible aux promoteurs. Pour faire la demande lors de la tenue d'événement, l'équipe en place se fera un plaisir de vous conseiller.



## **BILLETTERIE**

Un service de billetterie est offert gratuitement (sauf pour impression de billets)\* au locataire de la salle du Théâtre Granada.

### **Des frais sont exigés aux acheteurs de billets :**

3.50\$ / billet lorsque acheté par téléphone ou au guichet.  
6.50\$ / billet lorsque acheté par internet.

\*Un frais d'impression de 0.25\$ + tx est à prévoir pour l'impression de billets vendus à l'extérieur du Théâtre par le locataire ou pour l'impression de billets faveur (ex : pour tirage dans les stations de radio).

### **Le service inclut :**

La programmation de vos billets (texte des billets fourni par le locataire);  
La vente de vos billets à travers notre réseau :  
vente par téléphone ou au guichet selon nos heures d'ouverture (voir ci-bas) et par internet 24h / 24h;  
L'impression de billets pouvant être vendus par le locataire ou par votre propre réseau;  
La préposée à la billetterie le soir du spectacle;  
La personne à la porte pour faire le contrôle des billets le soir du spectacle;  
Une annonce de votre événement sur notre site web.

### **Les heures d'ouverture de la billetterie sont:**

Lundi au jeudi:	11 h à 17 h 30
Vendredi:	11 h à 21 h
Samedi:	12 h à 17 h
Dimanche:	Fermé (à moins qu'il y ait un spectacle)

**Ouverture jusqu'à 21 h tous les soirs de spectacle.**

**Ventes web 24 h - 7 jours**

**L'horaire peut varier en saison estivale ou lors de congés fériés.**

## **SERVICE DE VESTIAIRE**

Un montant de 2\$ par manteau (taxes et service en sus ) est exigé pour couvrir les frais d'exploitation du vestiaire, selon les besoins du promoteur.





# CAPACITÉ DE LA SALLE

## LE HALL D'ENTRÉE :

Idéal pour les coquetels, conférences de presse, présentations acoustiques, le hall d'entrée peut accueillir jusqu'à 150 personnes.

## SALLE SYLVIO-LACHARITÉ:

### FORMULE PETIT CABARET (256 PLACES) :

Il s'agit ici de la salle en formule intime avec son aménagement de petites tables rondes et chaises avec bougies à DEL. Cette configuration vous rappellera les salles cabaret des boîtes à chansons.

### FORMULE GRAND CABARET (488PLACES) :

L'aménagement du parterre offre 488 places pour un spectacle de plus grande envergure. Tables rondes, chaises et bougies à DEL.

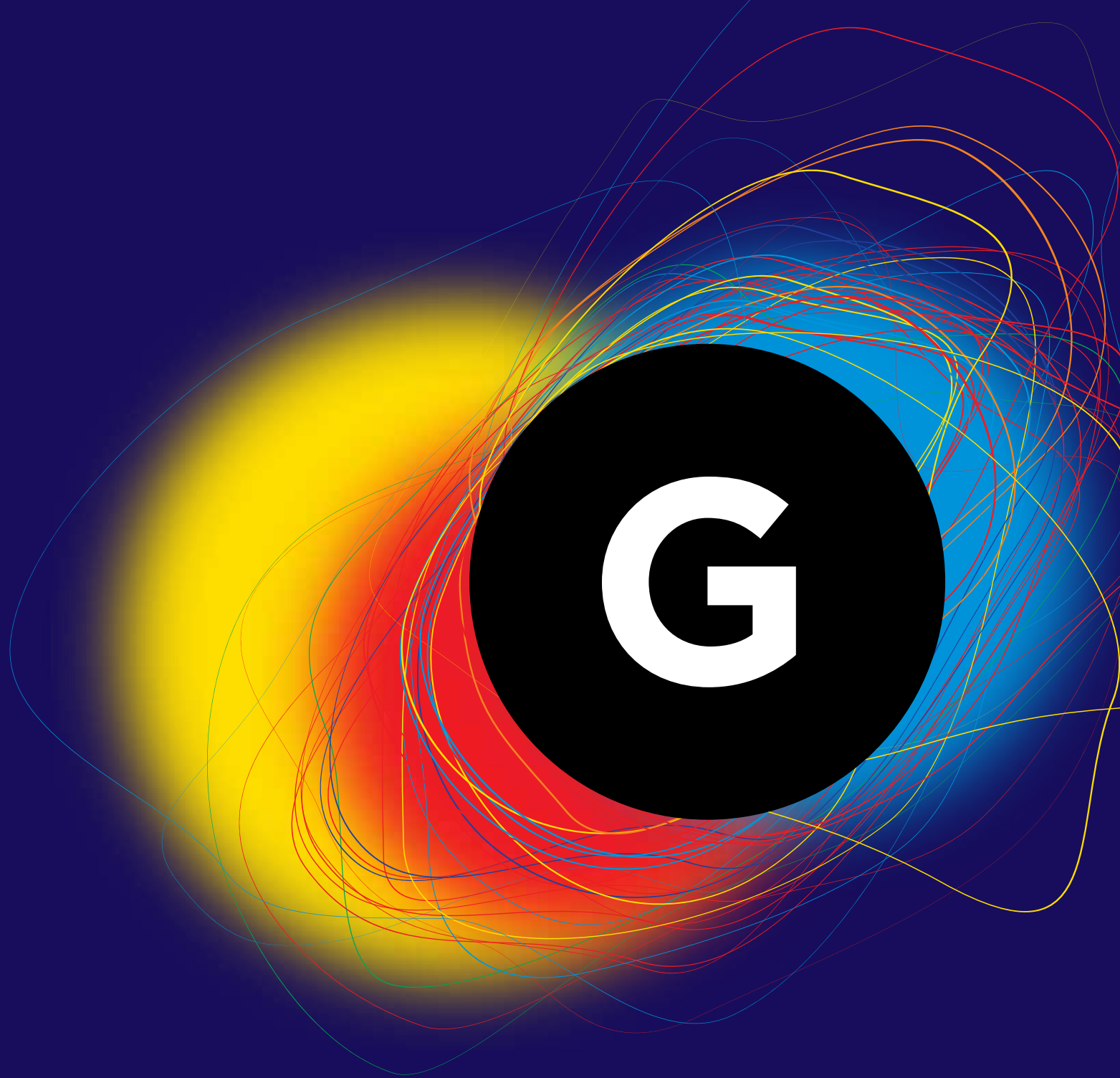
### FORMULE GRAND CABARET ET BALCON (1011 PLACES) :

Ajouté au parterre en formule grand cabaret, le balcon offrant 523 places amène une capacité totale de 1011 places.

Formule grand cabaret avec sections debout et balcon (1200 places) : Selon le type de spectacle présenté, il est possible de libérer 2 paliers de la salle afin d'en faire des sections debout. Ajoutez à cela le balcon, la salle peut ainsi accueillir 1200 personnes.

### FORMULE BANQUET (490 PLACES) :

Le parterre peut être aménagé avec des tables ovales pouvant accueillir 10 personnes par table ou encore avec des tables rectangulaires. Il peut contenir de 100 à 490 personnes pour votre soirée avec service de repas. Une piste de danse est aménagée au besoin.



**FICHES  
TECHNIQUES,  
PLANS DE SALLE**



## ANNEXE A

# FICHES TECHNIQUES

### SECTION : SCÈNE

Aire de jeu : 29' 10" x 27' 06"  
Profondeur : 29' 06"  
De l'avant scène au cadre : 12' 00"  
Du cadre au rideau de fond : 15' 06"  
Du rideau de fond au mur du fond : 2' 00"  
Largeur de l'avant scène : 30' 00"  
Largeur du cadre : 29' 10"  
Hauteur du cadre : 18' 00"  
Hauteur du parterre à la scène 2' 09"  
Hauteur du grill : 42' 00"

### SECTION : ACCROCHAGE FAÇADE

Une passerelle 26' de largeur située au plafond au centre de la salle (angle +/- 45 degrés) Une porteuse de 15' à l'avant du balcon, au centre, à 32' de l'avant scène, avec un angle de 15 degré par rapport au milieu de scène. Une porteuse horizontale de 15' de chaque côté de la salle au niveau du balcon.

**À noter :** il est possible d'accrocher un pont au dessus de la salle (frais supplémentaires à prévoir pour la location et l'installation du système).

### SECTION : ACCROCHAGE SCÈNE

Quinze (15) porteuses à contrepoids d'une portée de 44'06", avec une capacité de charge maximale de 455 kg chacune. Les câbles de manœuvre se situent au niveau de la scène côté cour. Un pont 12x12" de 32' sur moteur 1 tonne

### SECTION : HABILLAGE

Rideau de scène de velours plissé doré.  
Ouverture électrique, à la grecque, commande sur cadre de scène, côté cour ainsi qu'à la régie.  
Rideau de fond de scène en velours noir.  
Deux (2) paires de pendrillons en velours noir de 6' x 23'.  
Deux (2) frises en velours noir pleine largeur.

### SECTION : ÉLECTRICITÉ

Entrée électrique située côté cour.

#### Pour l'éclairage

2 panneaux triphasés 208 volts 200 ampères - branchement en Cam-lok

#### Pour le son

Cam-lok 60A triphasé - 5 twist-lock 125-250V 30A  
8 U-ground 125V 15A - 1 Uground 125V 20A - 1 twist-lock 125V 20A

**Jardin :** 1 U-ground 125V 15A

**Régie :** 1 twist-lock 125-250V 30A - 2 U-ground 125V 20A



## **SECTION : ACCESSOIRES**

6 praticables 4' x 8' avec des pattes de 12", 18" et 24"  
5 lutrins de musicien avec lampe  
1 lutrin noir pour gala VFI LE4001 avec micros et lumières  
6 tabourets  
1 tapis pour batterie  
3 escabeaux 14 pieds, 10 pieds, 6 pieds  
1 lecteur CD Denon DN-C620  
1 enregistreur CD Fostex CR500  
1 base de communication 2 canaux Production Intercom MS-200  
1 base de communication sans-fil Telex BTR800 + 4 belt-Pack Sans-fil  
6 stations de communication 2 canaux + casques  
1 téléphone  
2 flashes

### **Frais supplémentaires**

Sur scène 1 piano à queue Wendl&Lung Mod 178-Professionnal II (5'10") - Noir - 50,00\$ + taxes  
Dans le hall 1 piano à queue Hardman (≈6') - Noir - 50,00\$ + taxes  
Accord du piano 130,00\$ + taxes / piano

### **Vidéo :**

Projecteur numérique EIKI - LCD WXGA - 5500 lumens  
accroché au Balcon pouvant projeter sur l'écran de cinéma  
ou sur l'écran côté jardin : 165,00\$ + taxes  
Projecteur Numérique EIKI HDT30 - 8000 lumens  
Switcher vidéo Kramer VP-728 (4 entrées universelles, 2 entrées VGA, 2 entrées  
HDMI sortie en HDMI vers projecteur  
1 lecteur DVD Denon DN-310  
Écran motorisé 9'x12' accroché au balcon côté jardin : 105,00\$ + taxes  
Écran motorisé 9'x12' accroché sur scène: 105,00\$ + taxes  
Écran de cinéma : 105,00\$ + taxes  
Une télécommande powerpoint Logitech  
Une régie Vidéo Roland V-800HD  
Un serveur pour vidéo 4 out - DELL PRECISION R7910  
Logiciel Powerpoint et ProPresenter

## **SECTION : ÉCLAIRAGE**

Console d'éclairage ETC Element 60 faders 500 canaux  
96 gradateurs Leviton i96e 2.4 KW  
48 gradateur ETC Sensor  
3 porteuses électriques sur scène (24 circuits par herse TL3)  
1 porteuse centrale et 2 latérales en salle (12 circuits TL3)  
1 pont au-dessus du proscenium (12 circuits TL3)  
12 Lekos ETC Source Four varyfocal 15-30° 750W (installation permanente en FOH)  
6 Lekos ETC Source Four varyfocal 25-50° 750W  
8 Lekos ETC Source Four 19° 750W  
8 Lekos ETC Source Four 26° 750W  
8 Lekos ETC Source Four 36° 750W  
8 Lekos ETC Source Four 50° 750W  
48 Par ETC Source Four 750W - Lentilles disponibles : Narrow, Medium, Wide,  
Very Narrow  
6 Frenels ETC Source four  
4 Barres Lumi à 4 PAR64 ACL  
12 Led LCG-36N4  
12 Theatrixx PAR 72 RGBA (Led)  
4 Atomic 3000  
Générateur de brouillard MDG Atmosphere  
Signal DMX reliant l'arrière scène jardin et cour à la régie en salle  
6 boom 4',8' ou 12'  
Inventaire de Gélamines Lee



## **SECTION : SONORISATION**

### **Système de sonorisation salle :**

Console Digico SD 9 : 8 entrées - 8 sorties  
Digico Sage Rack 32 entrées - 16 sorties  
Digico Stage Rack 32 entrées 8 sorties  
Digiflex Boite de Patch 50 paires (split snake)  
4 sub-snake 12 paires digiflex  
Multicâble 8-8 paires de la régie à la scène  
Multicâble 12 paires 25'  
2 x Multicâble 12 paires 50'

### **Façade**

6 haut-parleurs D&B Q1  
2 haut-parleurs D&B Q10  
2 Amplificateurs D&B D12 (Q1)  
1 Amplificateurs D&B D6 (Q10))  
6 haut-parleurs D&B Q-SUB  
2 Amplificateurs D&B D12 (Q-SUB)  
4 haut-parleurs D&B J-SUB  
4 Amplificateurs D&B D12 (J-SUB)

### **Front fill**

2 haut-parleurs D&B 5S  
1 Amplificateurs D&B D6

### **Balcon**

2 haut-parleurs D&B Q10  
2 haut-parleurs D&B Q7  
2 haut-parleurs D&B 8S  
3 Amplificateurs D&B D12

### **Délais**

2 haut-parleurs D&B 5S  
1 Amplificateurs D&B D6

### **Moniteur**

Possibilité de 6 mix (contrôle de la salle)  
8 haut-parleurs D&B MAX  
3 Amplificateurs D&B D12



## **SECTION : SONORISATION (SUITE)**

### **Microphones**

2 micros Shure Bêta-91  
2 micros Shure Bêta -52A  
8 micros Shure SM-58  
2 micros Shure Bêta -58A  
5 micros Shure SM-57  
2 micros Shure Bêta -57A  
2 micros Sennheiser E906  
2 micros Sennheiser MD-421 U4  
2 micros Audio-technica PRO35  
4 micros Newman KM184  
4 micros Audio-Technica AT4041  
6 micros Sennheiser E904  
2 micros DPA 4099 clip violon(2), clip piano(2) clip cello(1) clip Guitare(1) clip contrebasse(1)  
2 micros Shure Microflex 185 (lutrin)  
4 Sans-fil Shure UR124D/SM58-H4 (belt-pack ou SM58) (Frais de 46,50\$/chaque)  
4 micros Shure WBH53-Black (micro casque)  
4 boîtes directes actives Radial PRO48  
4 boîtes directes passives Radial PRODI  
2 boîtes directes stéréo Radial PROD2  
2 Radial Twin Iso  
12 grandes perches à micro noir  
12 petites perches à micro noir  
2 pieds de tables base ronde  
2 pieds de table tripode  
2 pieds droits noirs  
Filage XLR de 10', 25' et 50' en quantité suffisante  
4 Multicâbles 4 XLR 10'  
4 Multicâbles 4 XLR 25'



## **SECTION : LOGES**

(4) loges situées côté jardin et pouvant accueillir confortablement 24 personnes. Les loges comprennent 3 toilettes, 1 douche, lavabos et réfrigérateurs.

## **SECTION : DÉBARCADÈRE**

Il n'y a pas de débarcadère direct pour le Théâtre. Il faut se stationner à l'inverse du sens de circulation, devant le Théâtre et rouler le matériel par une petite ruelle à gauche du Théâtre sur une distance de 60', ainsi on arrive au pied de la scène. À noter que la ruelle monte légèrement. Pour le stationnement, il est possible de réserver une place pour le déchargement du matériel, mais par la suite il est à vos frais (bornes de paiements sur Wellington ou stationnement municipal rue Meadow 1,00\$/heure)

## **SECTION : ACCÈS ROUTIERS**

En provenance de Montréal par l'A-10, prenez la sortie 143 (A-610 est, Fleuri-mont, East-Angus) ensuite prenez la sortie suivante, 3 (boul. St-François, Centre-ville) tournez à gauche sur le boul. St-François suivre la rivière jusqu'en ville. Au deuxième feu de circulation que vous rencontrez (rue King) vous tournez à droite sur King, traversez le pont, montez la moitié de la côte et tournez à droite sur Wellington. Vous y êtes et de plus vous êtes dans la bonne position pour stationner le camion puisque le théâtre se trouve à votre gauche et qu'il est préférable de stationner à l'inverse pour vider le camion. Pour les gens en provenance de Québec, par l'A-55, rendez vous jusqu'à la jonction avec l'A-610 et prenez direction A-610 est, et suivez les mêmes indications que mentionnées précédemment.

## ANNEXE B

# POSITION DES CINTRES ET RÉPARTITION



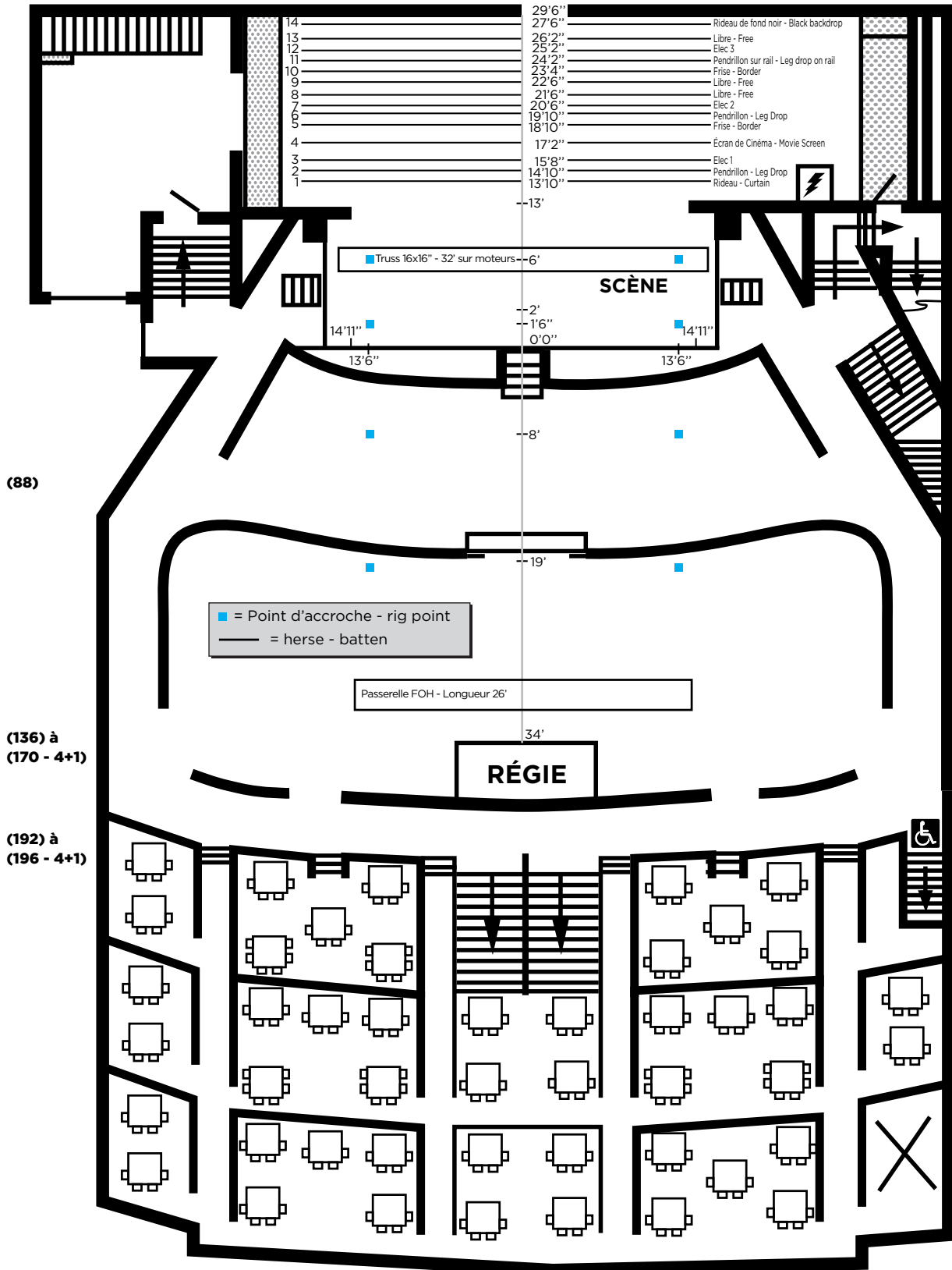
(\*Position mesurée à partir du devant de scène)

CINTRE	POSITION	ACCROCHAGE
1	13' 10"	Rideau de scène doré sur rail (Fixe)
2	14' 10"	Frise
3	15' 8"	Électrique 1, (24 circuits TL-3, 110v, 20amp) (fixe)
4	17' 2"	Non Disponible
5	18' 10"	Frise
6	19' 10"	Pendrillons
7	20' 6"	Électrique 2, (24 circuits TL-3, 110v, 20 amp) (fixe)
8	21' 6"	Libre
9	22' 6"	Écran 15'x30'
10	23' 4"	Libre
11	24' 2"	Pendrillons sur rail (fixe)
12	25' 2"	Électrique 3, (24 circuits TL-3, 110v, 20amp) (fixe)
13	26' 2"	Libre
14	27' 6"	Rideau fond de scène noir
15	28' 4"	Non disponible



# ANNEXE C

## PLAN TECHNIQUE DE LA SALLE



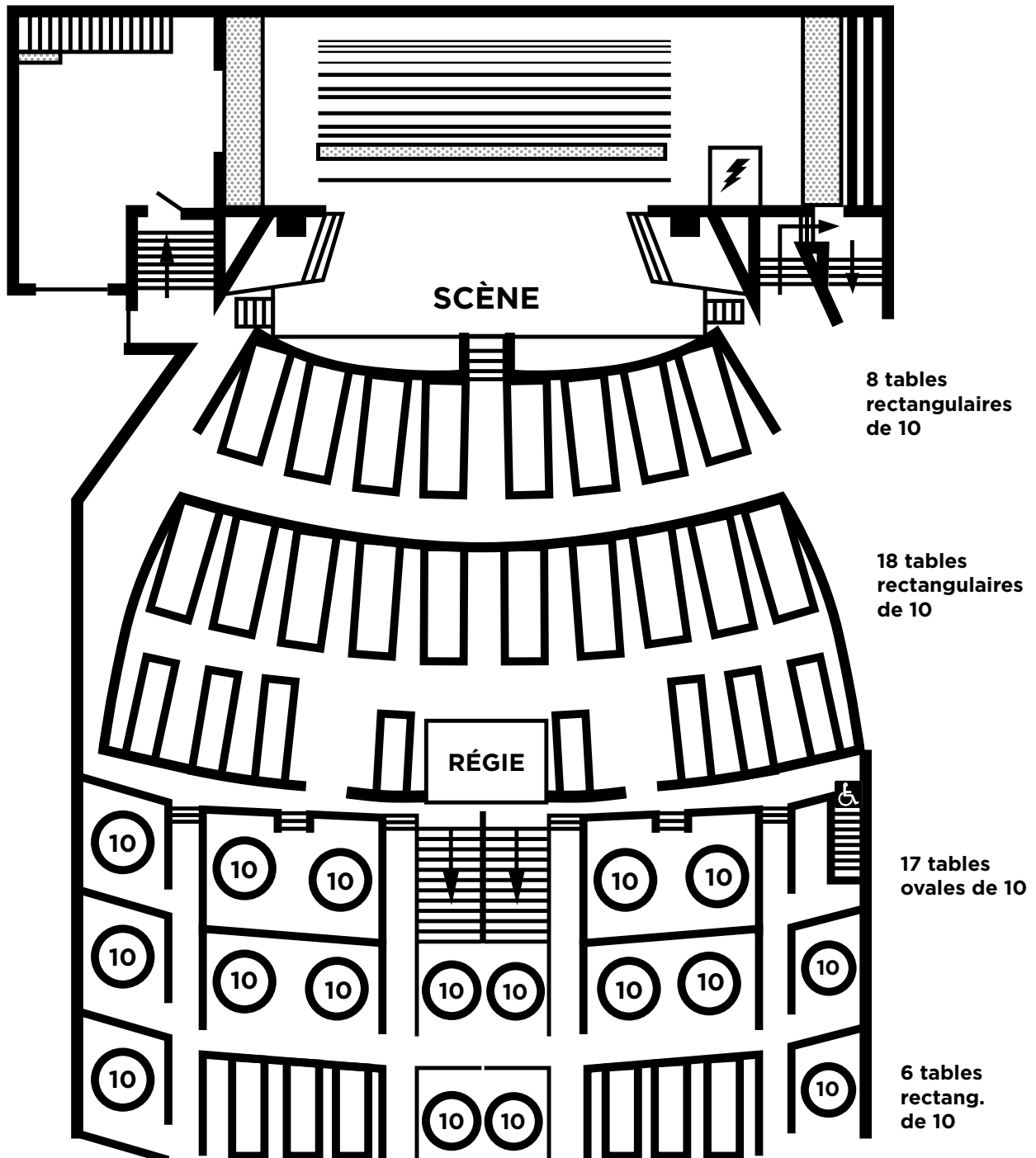
ANNEXE C

PLAN DE **SALLE FORMULE BANQUET** - CAPACITÉ MAXIMALE

# 49 tables de 10 personnes

Salle Sylvio-Lacharité du Théâtre Granada  
53 rue Wellington Nord, Sherbrooke  
819-565-5656

Plan de salle  
formule Banquet  
Capacité maximale  
(490 personnes)

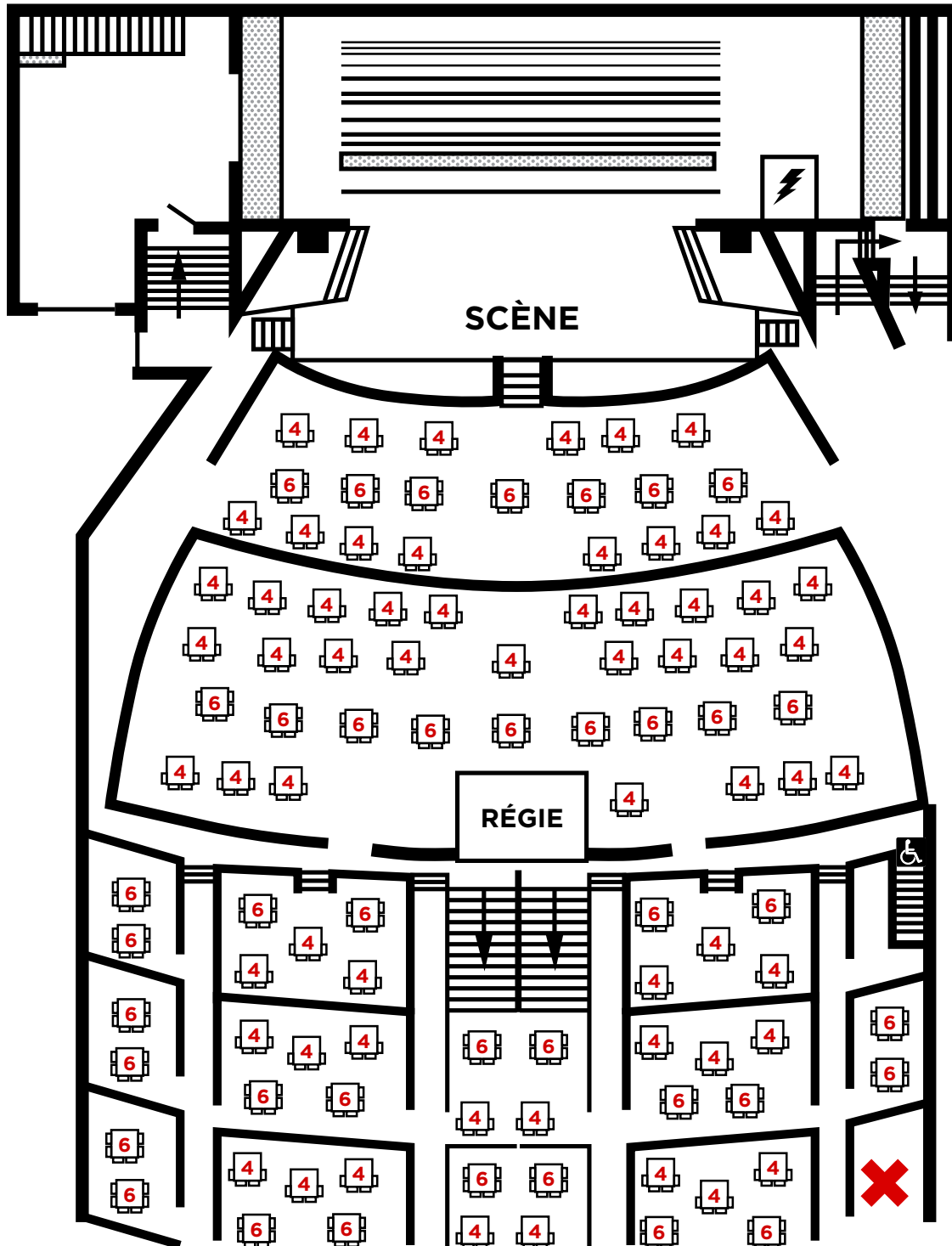


ANNEXE C

PLAN DE **SALLE FORMULE CABARET**

**Salle Sylvio-Lacharité du Théâtre Granada**  
53 rue Wellington Nord, Sherbrooke  
819-565-5656

Plan de salle  
Formule cabaret au parterre  
(488 personnes)  
Parterre cabaret et balcon  
(1011 personnes)



**MENU**





## COCKTAIL DÎNATOIRE

Canapés de terrine de campagne

1,10 \$\*/bouchée

## BOUCHÉES FROIDES

Minimum de 3 douzaines par sorte,  
maximum de 6 variétés

3,25 \$\*/bouchée

### VÉGÉTARIENNES

Minibrochettes bocconcini, basilic et tomates  
Fondants de chèvre, compote d'oignons, amandes grillées  
Croustillants de brie, confit d'oignons au porto  
Bruschettas et pesto  
Sushis végétariens  
Houmous sur pita frit

### POISSON

Tartares de saumon à la capucine et à l'aneth fraîche  
Ceviches de pétoncles  
Mousselines de crevettes à la coriandre  
Crevettes florentines  
Feuilleté de saumon fumé, oignons rouges, fromage à la crème et câpres

### VIANDE

Croustillants St-Benoit, canard fumé, oignons caramélisés à l'érable  
Poulet garam masala et canneberges  
Minibrochettes de melon et prosciutto  
Souvlaki et tatziki

## POTAGE | 1 choix Inclus

Crème de légumes du marché mijotée aux herbes  
Velouté de betteraves à la crème sûre  
Crème Washington au miel et chipotle (crème de maïs au miel et piments)  
Potage Crécy parfumé à l'orange  
Crème de chou-fleur et poivrons grillés  
Velouté de navets et poires caramélisées  
Velouté d'oignon à la bière Belge

## ENTRÉES FROIDES

Carpaccio de betteraves et feta	3,75 \$*
Bruschetta et croutons maisons	4,00 \$*
Houmous maison aux poivrons grillés et pitas frits	4,00 \$*
Tartare de saumon à la capucine et à l'aneth fraîche	4,40 \$*
Crevettes César	4,40 \$*
Tomates bocconcini, huile d'olive, balsamique et basilic	5,25 \$*
Rillettes de canard du Lac-Brome	5,25 \$*
Tapas méditerranéens (tapenade d'olives, coeurs d'artichauts, baguette de chèvre)	5,25 \$*
Trilogie de terrines (campagne, foie, crevettes)	5,25 \$*

## SALADES (servie entre le potage et le plat principal)

Salade César classique	2,50 \$*
Salade du chef (salade de chou rouge, mandarines, graines de sésame, sur roquette, émulsion de balsamique)	3,50 \$*
Salade asiatique	4,00 \$*

\* Service inclus, taxes en sus. Tous nos prix sont en vigueur jusqu'au 31 mars 2020.



## PLAT DE RÉSISTANCE | 1 choix

### PORC

Mijoté de porc aux petits oignons à la lime	34,00 \$*
Festin de porc mirabelle	34,00 \$*
Porc teriyaki sur riz et légumes sautés (pas de choix d'accompagnements)	34,00 \$*
Filet de porc érable et Dijon	36,25 \$*
Filet mignon de porc farci aux poires avec coulis de gibier et porto	38,00 \$*
Longe de porc farcie poires et bacon, sauce bavaroise	38,00 \$*
Noisette de porc délicieusement pommée	38,00 \$*

### POULET

Poulet grillé au romarin et citron vert	32,75 \$*
Poulet grillé sauce barbecue fumée	32,75 \$*
Poulet au beurre indien	35,75 \$*
Poitrine de poulet, sauce aux champignons sauvages	35,75 \$*
Suprême de volaille, sauce aux poivrons grillés	35,75 \$*
Suprême de volaille aux asperges à la sauce Mornay	38,00 \$*
Enrobé de volaille au prosciutto et fromage, sauce crémeuse au vin blanc	38,00 \$*

### BOEUF

Mijoté hongrois au paprika fumé (boeuf tendrement braisé en sauce au paprika fumé)	34,00 \$*
Boeuf africain	34,00 \$*
Macreuse de boeuf braisée à l'anis étoilé	38,00 \$*
Médaille de boeuf, sauce au romarin poivré	38,75 \$*
Mignon de boeuf, réduction au vin de Bordeaux (6 oz)	44,50 \$*
Étagé de filet mignon braisé, champignons et crème d'oignons au vin de Bourgogne	45,00 \$*

### POISSONS

Pavé de saumon, sauce crémeuse aux poireaux	37,25 \$*
---	-----------

### VÉGÉTARIENS

Couscous aux légumes	37,25 \$*
Tajine de quinoa aux légumineuses et abricots	37,25 \$*
Chana Masala ( <b>VÉGÉTALIEN</b> )	37,25 \$*
Samosa ( <b>VÉGÉTALIEN</b> )	37,25 \$*

## CHOIX D'ACCOMPAGNEMENT | 1 choix

Pommes de terre grelots au beurre et fines herbes
Pommes de terre dauphinoises
Riz basmati
<b>ET</b> Légumes de saison

\* Service inclus, taxes en sus. Tous nos prix sont en vigueur jusqu'au 31 mars 2020.



## DESSERT | 1 choix

### TORTE FROMAGE, FRAISES ET RHUBARBE

Fond de biscuits Graham garni d'une garniture au fromage cuit et d'une marmelade maison à base de fraises et de rhubarbe

### DÉLICE À L'ÉRABLE

Pâte garnie d'un mélange de mousseline, de morceaux de biscuits et de granules de sucre à l'érable, et entrelacée de caramel salé, le tout enrobé de croûte de biscuit Graham

### CHOCO-CARAMEL

Pâte au chocolat garnie de fondant au chocolat et de caramel dulce de leche

### GÂTEAU CHOCO-FRAMBOISE

Pâtes au chocolat garnies d'une mousse aux brisures de framboises et de cubes de pâte au chocolat, le tout enrobé d'un croquant de biscuit au chocolat et recouvert d'un lignage et de morceaux de chocolat

### TRUFFE SUCRÉE & SALÉE AU CHOCOLAT

Une décadente base de chocolat noir, amandes et caramel remplie avec notre unique truffe double chocolat parfaitement garnie de noix salées et de caramel crémeux. **SANS GLUTEN**

### GÂTEAU AU FROMAGE AUX CAROTTES ET CARAMEL

Un savoureux gâteau fromage fourré de morceaux de gâteau aux carottes empi-lés généreusement sur une croûte graham, le tout débordant de caramel

### GÂTEAU SABLÉ AUX FRAISES

Shortcake aux fraises préparé à la perfection avec de la vraie crème fouettée et chargé de vraies fraises

### TARTE JARDINIÈRE

Pâte sucrée, crème St-Honoré, fruits frais. **PRODUIT LOCAL**

### TRUFFÉ

Gâteau au chocolat, ganache noire, mousse au chocolat mi-sucré. **PRODUIT LOCAL**

### PIÉMONTAIS

Verrine de mousse au chocolat, mousseline pralinée noisettes, biscuit brownies aux amandes, rhum. **PRODUIT LOCAL**

### OPÉRA

Biscuit joconde, crème au beurre au café, ganache au café, sirop de café.

**PRODUIT LOCAL**

### EXTRA

**2,00 \$\***

## LES FROMAGES | EXTRA

Ronde de fromage et mignardises  
(Les fromages et les mignardises sont servis sur le même plateau  
déposé au centre de chaque table.  
Ils remplacent le dessert inclus dans le menu.)

**12,00 \$\*/pers.**

Service d'assiette de fromages  
(servi à l'assiette individuellement)

**15,00 \$\*/pers.**

\* Service inclus, taxes en sus. Tous nos prix sont en vigueur jusqu'au 31 mars 2020.

**Notez que :** Votre choix de menu et le nombre final de personnes doivent être confirmés au moins 14 jours ouvrables avant l'évènement. Tout changement dans le nombre de convives sera facturé au plein prix. Les prix sont sujets à changement sans préavis.

Toutes demandes de menu spécial (végétarien, sans gluten, sans lactose ou allergies) qui n'auront pas été confirmées 14 jours ouvrables avant l'évènement, ne pourront être traitées le soir même.



**ROUGE  
BLANC  
BULLES**





# VINS BLANCS

**VIN MAISON : 1/2L 17,50 \$ | 1L 28,00 \$**

## **CHENIN BLANC** **ROBERTSON WINERY**

100 % Chemin Blanc | Afrique du Sud | **28,50 \$**  
Nez délicat qui s'ouvre sur des parfums de fruits blancs, fleurs blanches et de subtiles notes minérales. Il s'affirme par des saveurs de pomme verte, de poire et de craie.

## **VIN BLANC** **LE CEP D'ARGENT**

Servy blanc et Vidal | Produit local | **30,00 \$**  
Ses arômes de fleurs blanches se complètent avec de légères notes de pêches, de pommes vertes suivies d'une petite finale mentholée.

## **BLÉS BLANCO VALENCIA JOVEN** **ARANLEON - VIN BIOLOGIQUE**

60 % Macabeo 40 % Sauvignon Blanc | Espagne | **33,50 \$**  
Les arômes frais des cépages dominant, touches de pamplemousse, pêche et fruits tropicaux comme l'ananas. D'une acidité très équilibrée et onctueuse.

## **PINOT GRIGIO** **TOMMASI**

100% Pinot Grigio | Italie | **38,00 \$**  
Nez qui s'ouvre sur des arômes de fleur blanche et de pomme verte. Sec et frais, il offre une finale légèrement soutenue.

## **RIESLING RÉSERVE** **LÉON BEYER**

100% Riesling | France | **44,00 \$**  
Nez délicat exhalant des arômes dominants de lime, des notes minérales et florales. Sa texture souple se termine dans une finale assez soutenue.

## **CHARDONNAY** **FARNITO**

100% Chardonnay | Italie | **62,00 \$**  
Nez assez puissant qui s'ouvre sur des effluves d'ananas, de céréales et de beurre. Il offre une bouche ample qui précède une finale assez soutenue.

**SELON LA DISPONIBILITÉ DU MOMENT. PRIX SUJETS À CHANGEMENT SANS PRÉAVIS. TAXES INCLUSES, SERVICE EN SUS.**



## VINS ROUGES

**VIN MAISON : 1/2L 17,50 \$ | 1L 28,00 \$**

### **CABERNET SAUVIGNON ROBERTSON WINERY**

100 % Cabernet Sauvignon | Afrique du Sud | **28,50 \$**  
Nez assez puissant dégageant des effluves de prune, de fruits noirs, d'épices et de fumée. Finale assez soutenue.

### **PINOT NOIR ROOT : 1**

100% Pinot Noir | Chili | **33,50\$**  
Nez où dominant des notes fruitées et épicées. Il s'affirme par des saveurs de cerise, de fraise, de framboise, d'eucalyptus et de clou de girofle. Finale assez persistante.

### **BLÉS CRIANZA VALENCIA ARANLEON - VIN BIOLOGIQUE**

Monastrell, Tempranillo, Cabernet-Sauvignon  
Espagne | **35,50 \$**  
Nez exubérant des effluves de griotte, de prune et marqué de notes épicées. Offre une bouche ample qui se prolonge dans une finale assez soutenue.

### **VALPOLICELLA TOMMASI**

Corvina Veronese, Rondinella, Molinara | Italie | **39,50 \$**  
Nez assez puissant dégageant des parfums dominants de fruits rouges mûrs et d'épices. Finale assez persistante.

### **BORDEAUX SUPÉRIEUR CHÂTEAU SAINT ANTOINE**

Merlot et Cabernet franc | France | **44,00 \$**  
Nez assez puissant qui s'ouvre sur des parfums de cèdre, de cassis et de terre humide. Ayant une bouche souple, il est assez persistant en finale.

### **CABERNET-SAUVIGNON FARNITO**

100 % Cabernet-sauvignon | Italie | **65,00 \$**  
Nez assez puissant qui s'ouvre sur des effluves de graphite, de cassis, de torréfaction et de cuir. S'affirme par des saveurs de fruits noirs et de bois brûlé. Il dévoile une bouche presque grasse qui se termine dans une longue finale.

**SELON LA DISPONIBILITÉ DU MOMENT. PRIX SUJETS À CHANGEMENT SANS PRÉAVIS.TAXES INCLUSES, SERVICE EN SUS.**

## MOUSSEUX

### OUTSET VIN MOUSSEUX AROMATIQUE

#### GENESIS WINE GROUP

100 % Vidal | Produit du Canada | 250ml (2 flûtes) | **14,00 \$**  
Or pâle, avec une mousse à texture fine. Arômes de pêche, de nectarine et d'agrumes pur une bouche vive et fraîche.

### SÉLECTION BLANC DE BLANC

#### LE CEP D'ARGENT

100 % Seyval blanc | Produit local | **52,00 \$**  
Vin mousseux brut, à la robe de couleur or, vinifié et élaboré selon la méthode traditionnelle. Première mousse fine, aérienne et bulles délicates et persistantes.

## ROSÉ

### LE FLEUR DE LYS

#### LE CEP D'ARGENT

Seyval blanc | Produit local | 375ml | **17,50 \$**  
Assemblage soigné de vin blanc et sirop de cassis de qualité. Sa couleur éclatante d'un rose orangé très élégant prédispose à l'explosion en bouche de petits fruits tel la framboise, la fraise, le cassis et la cerise.

## VIN DÉSALCOOLISÉ

### CHARDONNAY

#### BONNE NOUVELLE

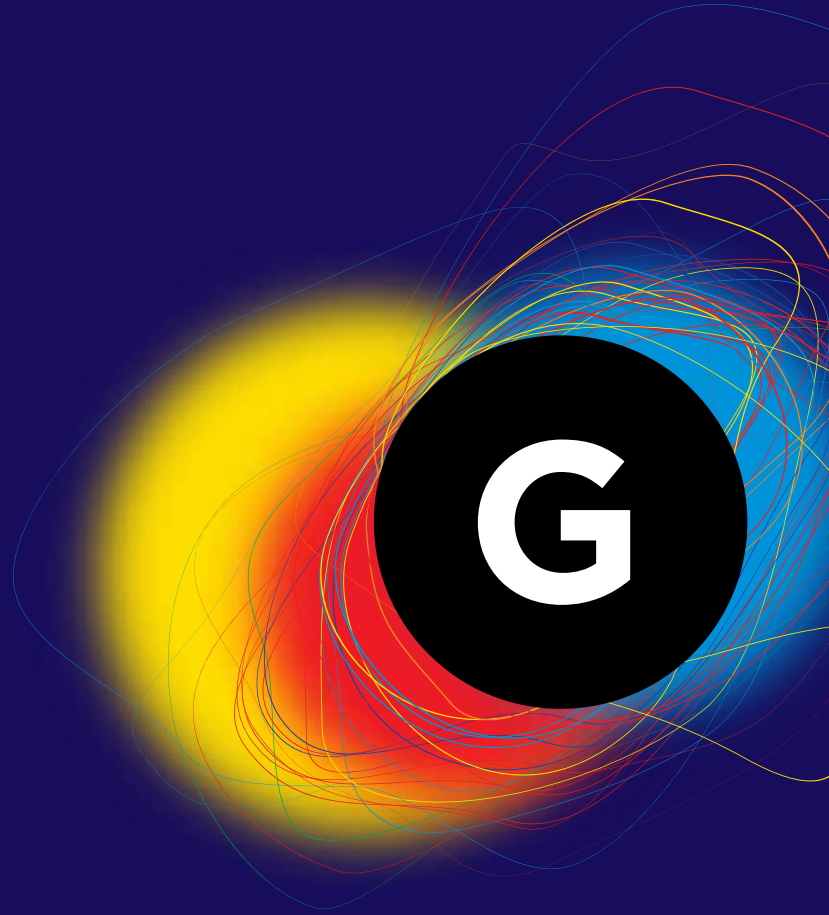
100 % Chardonnay | 0,5 % | France | **21,50 \$**  
Néz délicat où dominant des notes fruitées. Offre une bouche plutôt mince qui s'estompe dans une finale légèrement soutenue.



### MERLOT

#### BONNE NOUVELLE

100 % Merlot | 0,5 % | France | **21,50 \$**  
Effluves de confiture de petits fruits rouges. Laissant percevoir une bonne acidité, il est pourvu de tannins souples. Finale légèrement soutenue.



THÉÂTRE  
**GRANADA**

**53, rue Wellington Nord,  
Sherbrooke (Québec) J1H 5A9**

**819 565-5656**